

SoloStar®

PEN-ANLEITUNG

SoloStar® 100 Einheiten/ml + 33 Mikrogramm/ml



Dies ist eine verkürzte Handhabungsanleitung zum SoloStar® 100 Einheiten/ml + 33 µg/ml. Bitte beachten Sie die Gebrauchsinformation, die jeder Packung SoloStar® 100 Einheiten/ml + 33 µg/ml beiliegt.

SoloStar®

100 Einheiten/ml + 33 µg/ml

Der Fertigpen ist für die Injektion eines Kombinationsarzneimittels aus Insulin und einem GLP-1-Rezeptoragonisten.

Verwenden Sie diesen Pen also nicht, falls Sie eine Tagesdosis von weniger als 30 Dosisseinheiten oder mehr als 60 Dosisseinheiten benötigen. Das erkennen Sie daran, dass im Dosisfenster weiße Zahlen auf schwarzem Hintergrund stehen.



* Sie können den Kolben erst sehen, wenn Sie bereits einige Dosen injiziert haben.

1 PRÜFEN SIE IHREN PEN

Nehmen Sie Ihren **neuen** Pen mindestens eine Stunde vor der Injektion aus dem Kühlschrank, da das Spritzen kalter Arzneimittel schmerzhafter ist. Prüfen Sie die Bezeichnung und das Verfalldatum auf dem Etikett Ihres Pens.

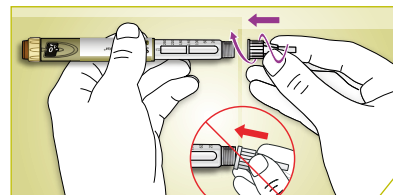
- Vergewissern Sie sich, dass Sie das richtige Arzneimittel haben.
- Verwenden Sie Ihren Pen nicht nach Ablauf des Verfalldatums.
- Verwenden Sie den Pen nicht, wenn das Arzneimittel trüb oder verfärbt ist oder Partikel enthält.

2 SETZEN SIE EINE NEUE NADEL AUF

Benutzen Sie für jede Injektion eine neue sterile Nadel. Dies hilft, eine Verstopfung der Nadel sowie Verunreinigungen und Infektionen zu vermeiden.

Nehmen Sie eine neue Nadel und entfernen Sie die Schutzfolie. Setzen Sie die Nadel gerade auf und schrauben Sie sie auf den Pen, sodass sie fest sitzt. Überdrehen Sie dabei nicht das Gewinde.

Nehmen Sie die äußere Nadelschutzkappe ab. Heben Sie diese für später auf. Ziehen Sie die innere Nadelschutzkappe ab und entsorgen Sie diese.



3 FÜHREN SIE EINEN SICHERHEITSTEST DURCH

Führen Sie vor jeder Injektion einen Sicherheitstest durch:

- Überprüfen Sie, dass Ihr Pen und die Nadel richtig funktionieren.
- Vergewissern Sie sich, dass Sie die richtige Dosis erhalten.

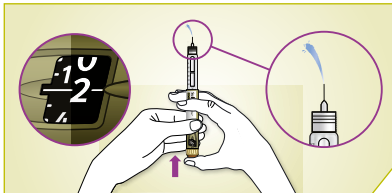
Stellen Sie 2 Dosissschritte ein, indem Sie den Dosiererring drehen, bis der Dosisanzeiger auf die Markierung „2“ zeigt.

Drücken Sie den Injektionsknopf vollständig ein.

Wenn an der Nadelspitze Arzneimittel austritt, funktioniert der Pen richtig.

Wenn kein Arzneimittel austritt:

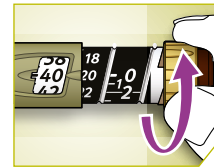
- Eventuell müssen Sie diesen Schritt bis zu dreimal wiederholen, bis Arzneimittel austritt.
- Falls nach der dritten Wiederholung noch kein Arzneimittel austritt, ist möglicherweise die Nadel verstopft. In diesem Fall:
 - Wechseln Sie die Nadel aus.
 - Wiederholen Sie anschließend den Sicherheitstest.
 - Verwenden Sie Ihren Pen nicht, falls noch immer kein Arzneimittel aus der Nadelspitze austritt. Verwenden Sie einen neuen Pen.



4 STELLEN SIE DIE DOSIS EIN

Überzeugen Sie sich, dass eine Nadel aufgesetzt ist und im Dosisfenster „0“ steht.

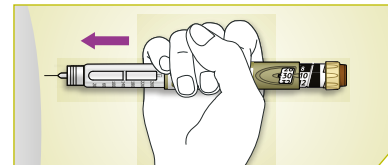
Drehen Sie den Dosiererring, bis der Dosisanzeiger auf die gewünschte Dosis zeigt.



- Wenn Sie zu weit gedreht haben, können Sie den Dosiererring zurückdrehen.
- Sie können den Dosiererring nicht über die Anzahl der Einheiten hinausdrehen, die noch in Ihrem Pen vorhanden sind.
- Wenn Sie die Ihnen verschriebene Dosis nicht vollständig einstellen können, verabreichen Sie sich die Dosis entweder in zwei Injektionen oder verwenden Sie einen neuen Pen.

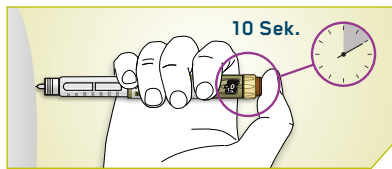
5 INJIZIEREN SIE IHRE DOSIS

Stechen Sie die Nadel in die Haut, wie es Ihnen von Ihrem Arzt, Apotheker oder vom medizinischen Fachpersonal gezeigt wurde. Berühren Sie dabei noch nicht den Injektionsknopf.



Legen Sie Ihren Daumen gerade auf den Injektionsknopf. Drücken Sie dann den Injektionsknopf vollständig ein und halten Sie diesen gedrückt.

Halten Sie den Injektionsknopf gedrückt und zählen Sie, wenn im Dosisfenster „0“ angezeigt wird, langsam bis 10.



Drücken Sie ganz gerade – Ihr Daumen könnte sonst den Dosierring blockieren.

6 ENTFERNEN UND ENTSORGEN SIE DIE NADEL

Setzen Sie die äußere Nadelschutzkappe wieder auf die Nadel auf und verwenden Sie sie, um die Nadel vom Pen abzudrehen. Entsorgen Sie die Nadel sicher.

Setzen Sie die Penkappe wieder auf.

Legen Sie den Pen nicht zurück in den Kühlschrank.

AUFBEWAHRUNGSHINWEISE

Vor dem Gebrauch



Im Kühlschrank (2–8 °C) lagern und nicht in der Nähe des Gefrierfachs oder eines Kühlelements aufbewahren. Nicht einfrieren. Nehmen Sie den neuen Pen mindestens 1 Stunde vor der Injektion aus dem Kühlschrank.



Den Pen immer in der Originalpackung aufbewahren, um den Pen vor Licht zu schützen.



Entsorgen Sie den Pen nach Ablauf des Verfalldatums (siehe EXP). Das Verfalldatum bezieht sich auf den letzten Tag des angegebenen Monats.

Während des Gebrauchs



Lagern Sie den Pen bei Raumtemperatur unter 25 °C. Bewahren Sie den Pen mit aufgesteckter Penkappe und ohne aufgesetzte Nadel auf.



Den Pen vor starker Hitze und direktem Licht geschützt aufbewahren. Vor Überhitzung schützen (z. B. nicht auf der Fensterbank oder im Auto ablegen).



Verwenden Sie den Pen nicht länger als 28 Tage nach der ersten Anwendung.



Weitere Informationen finden Sie auch
im Internet unter **diabetes.sanofi.de**

Ihr ServiceCenter Diabetes

0800 52 52 010

(gebührenfrei aus dem
dt. Fest- und Mobilfunknetz)

servicecenter-diabetes@sanofi.com